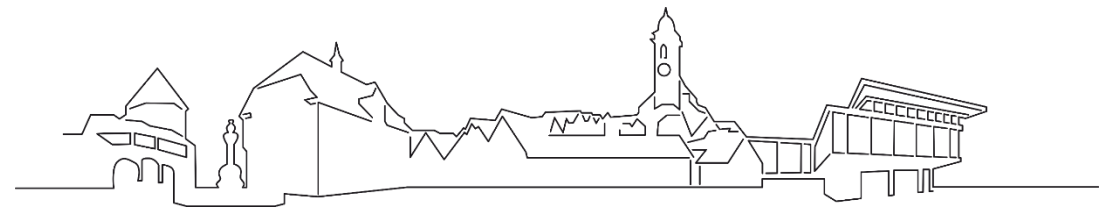


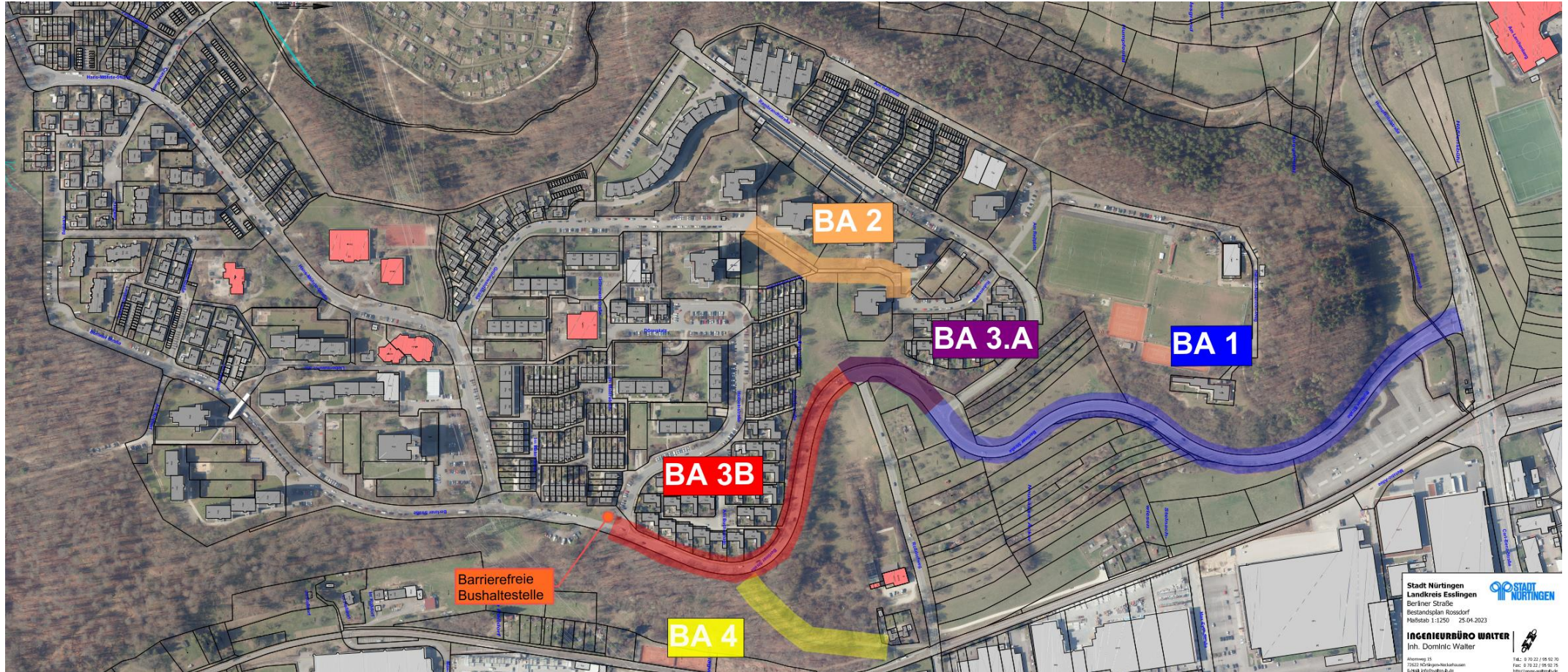
BERLINER STRASSE

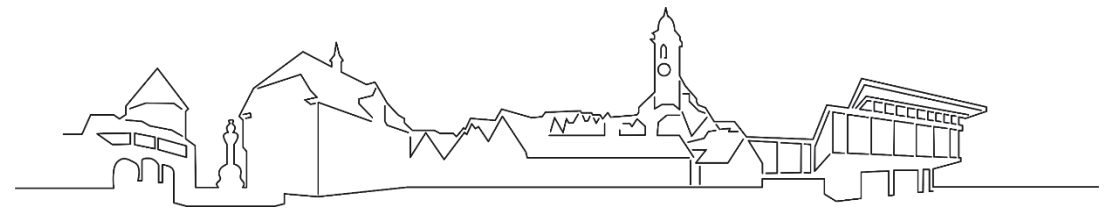
UMLEITUNGSSTRECKE (BAUABSCHNITT 2)

**INFOVERANSTALTUNG IM GEMEINDEHAUS ROßDORF
AM MITTWOCH, 07. FEBRUAR 2024**

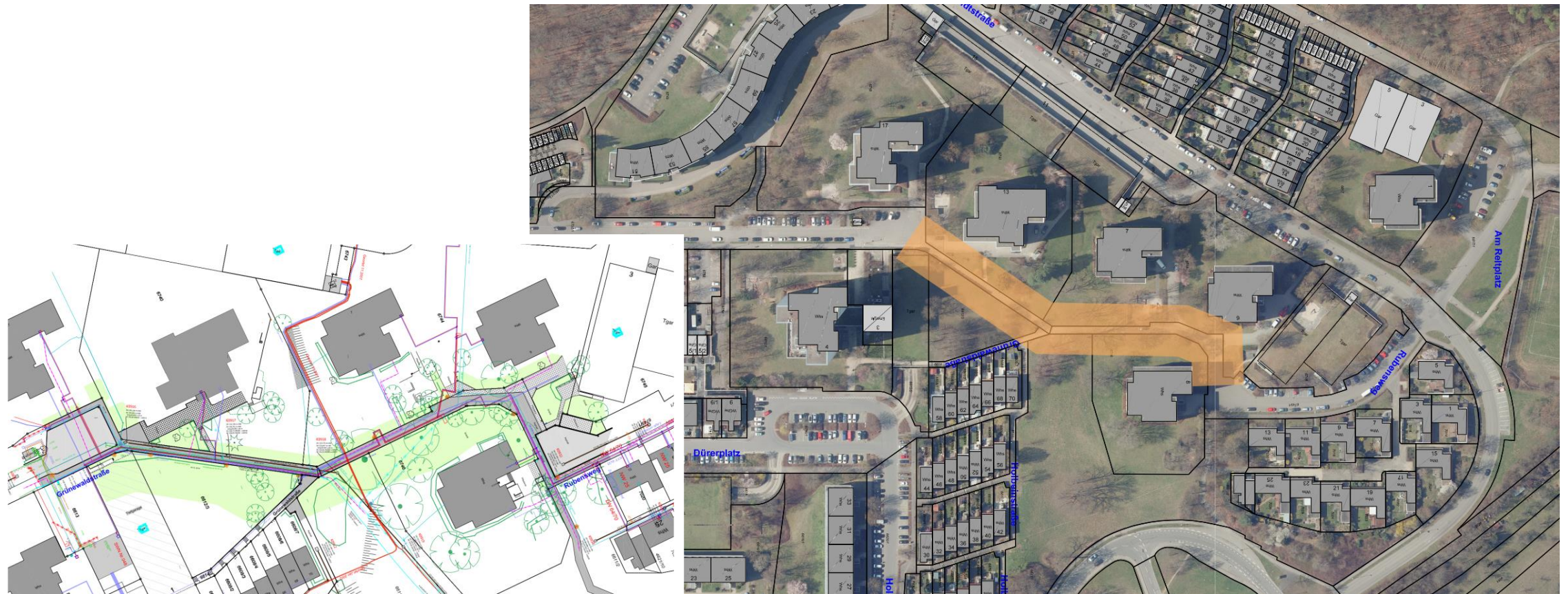


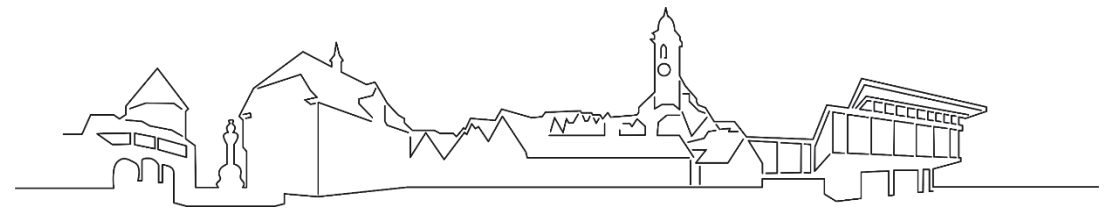
BAUABSCHNITTE





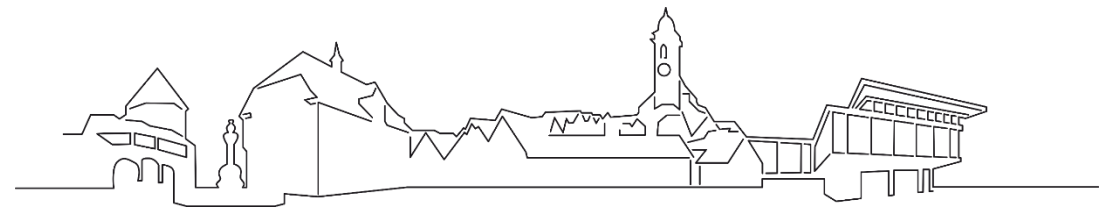
BAUABSCHNITT 2 – UMLEITUNGSSTRECKE





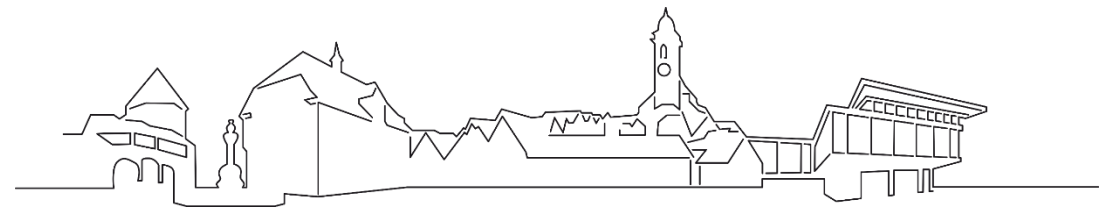
VORPLANUNG - BAUABSCHNITT 2





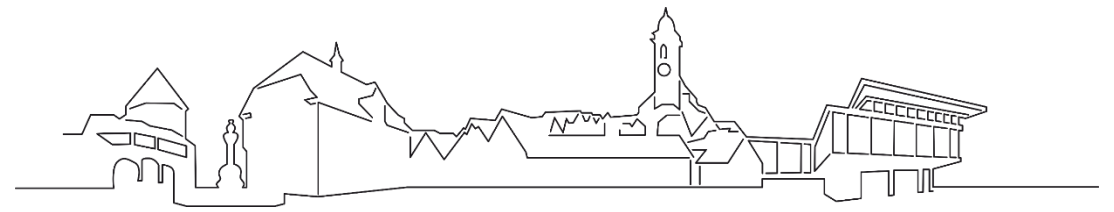
VORPLANUNG - BAUABSCHNITT 2

- Umbau bestehender Geh- und Radweg als Umleitungsstrecke
- Bestehender Weg wird zur Fahrbahn umgebaut (Feuerwehr, Müllabfuhr, Bus, usw.)
- Befahrbarkeit nur Einspurig (Eigentumsverhältnisse) – Ampelregelung
- Parkverbot Rubensweg und Grünewaldstraße (Aufstellfläche Ampelregelung)
- Umleitungsstrecke ausgelegt auf Linienbus L=15,00m (Fahrkurve)
- Absperrung Spielplatz mit Bauzaun o. ä.



VORPLANUNG - BAUABSCHNITT 2

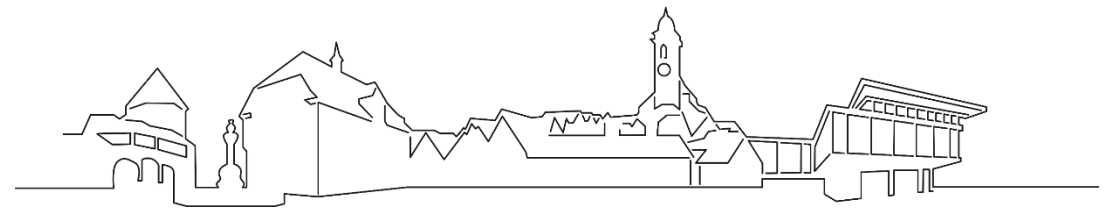
- Wendehammer Rubensweg mit Leitschwelle absichern/ Fahrspur aufzeigen
- Provisorischer Fußweg (Grünwaldstraße/ Rubensweg) wird hergestellt evtl. kein Rückbau (Abstimmung Stadt)
- Nach Abschluss von Bauabschnitt 3 – Abstufung Umleitungsstrecken wieder zum Geh- und Radweg
- Arbeiten der Stadtwerke Nürtingen



VORPLANUNG - BAUABSCHNITT 2

Stadtwerke Nürtingen

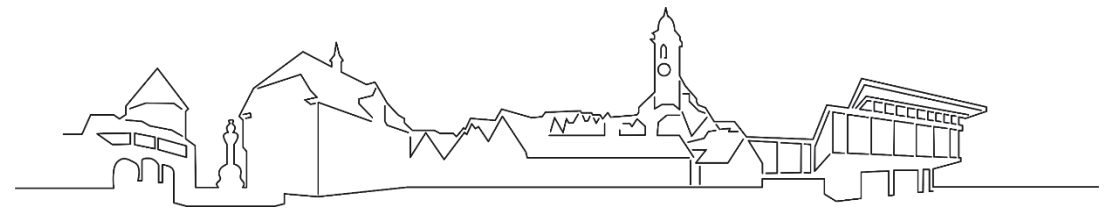
- Auswechslung von Nahwärmeleitungen
 - Fortsetzen des seit ca. 2015 durchgeführten Austauschs von Nahwärmeleitungen einschl. Erneuerung der Hausanschlüsse.
- Vorlegung von Nahwärmeleitungen
- Erneuerung Straßenbeleuchtung
- Erneuerung LWL-Leitungen



VORPLANUNG - BAUABSCHNITT 2

Stadtwerke Nürtingen

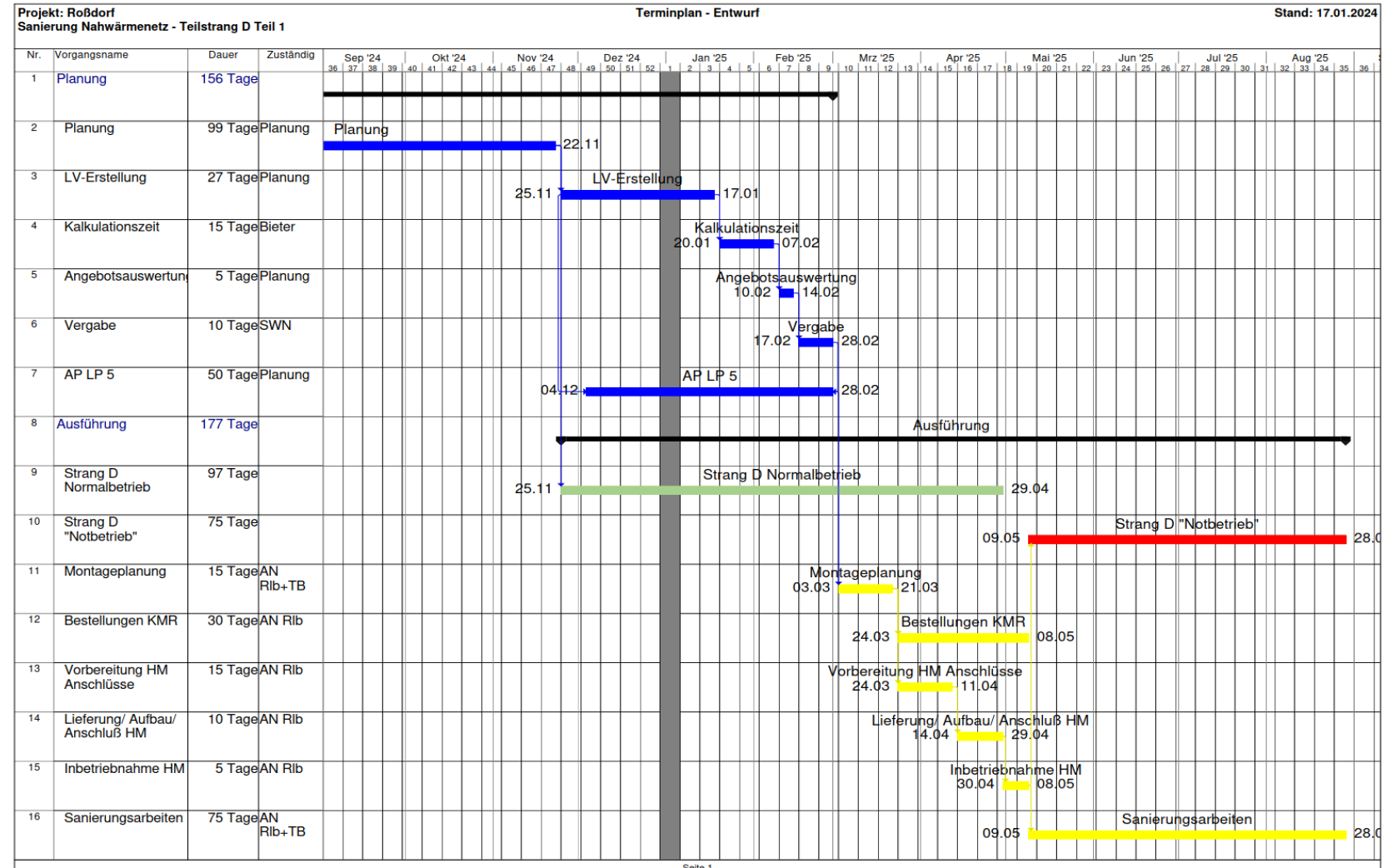
- Warmwasserversorgung wird in diesem Zeitraum über mobile Heizstationen realisiert, d.h. jedes Gebäude wird mittels Heizungsschläuche über eine mobile Heizstation mit Wärme versorgt.
- Nahwärmeleitungen, bestehend aus Kunststoffmantelrohr (geschweißte Stahlrohre, werksseitig gedämmt) mit Leckageüberwachung (gab es bisher nicht) zur Ortung von Rohrleckagen im Erdreich

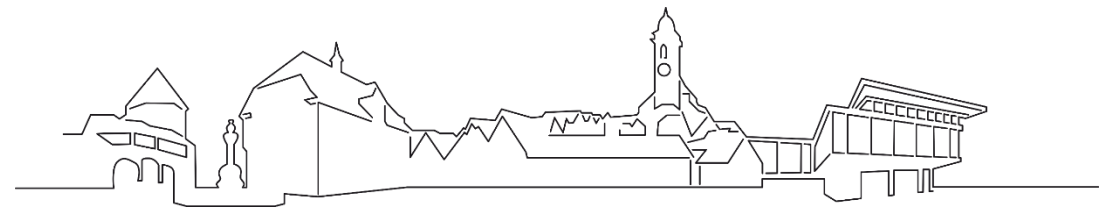


VORPLANUNG - BAUABSCHNITT 2

Stadtwerke Nürtingen

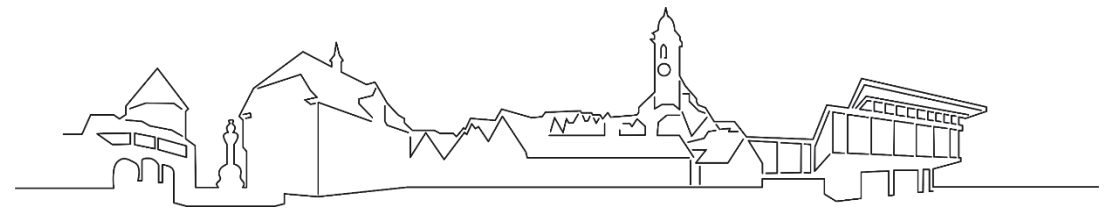
- Zeitplan





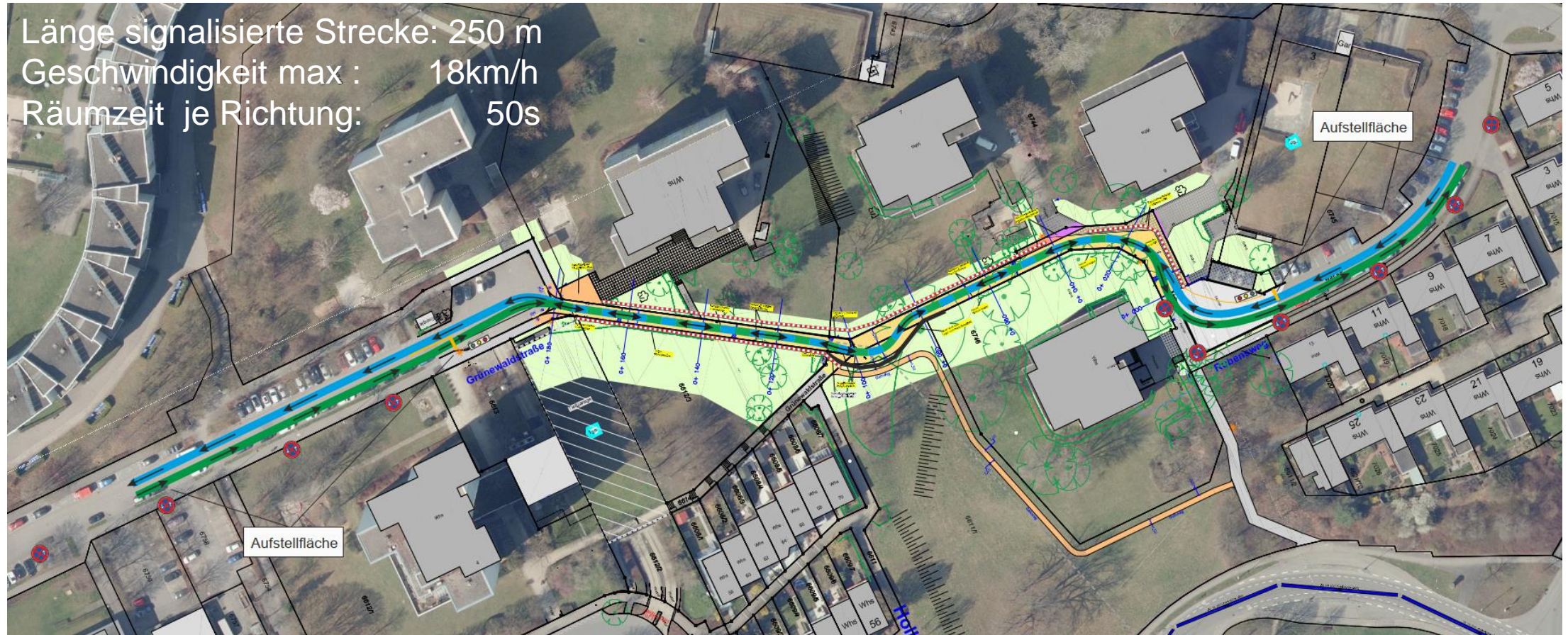
VORPLANUNG - BAUABSCHNITT 2

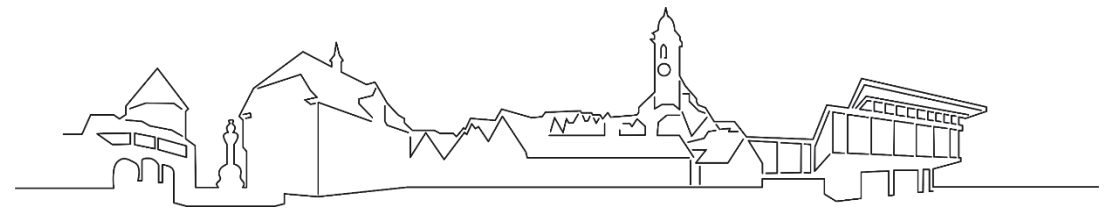




VORPLANUNG - BAUABSCHNITT 2

Länge signalisierte Strecke: 250 m
Geschwindigkeit max : 18km/h
Räumzeit je Richtung: 50s



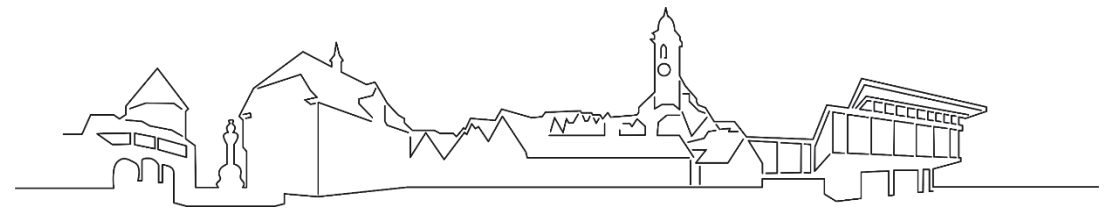


WARUM EINE UMLEITUNGSSTRECKE?

- Die Berliner Straße ist für den Stadtteil Roßdorf die einzige Zufahrtsstraße.
- Ohne Umleitungsstrecke für die Sanierung des Bauabschnittes 3A und 3B wären ca. dreiviertel des Roßdorfs abgehängt!



FRAGEN



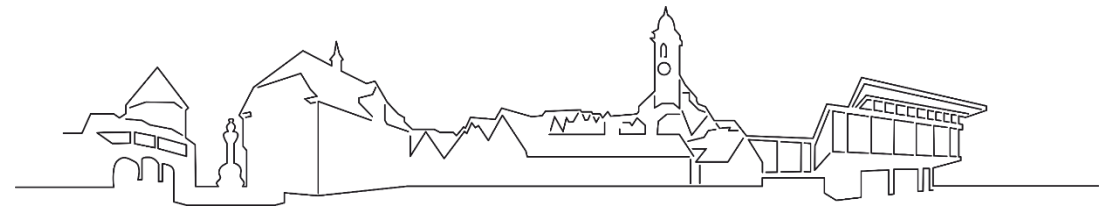
FRAGEN

Schreiben vom 17.07.2023 - Verwaltungsbeirat der Häuser Rubensweg 6, 8 und Rembrandtstraße 7, 13, 17

- Umleitung durchscheidet ein Spiel- und Erholungsbereich (Spielplätze, Bänke etc.)
 - Umleitungsfahrspur wird mit Absperrerelementen abgesperrt
 - Spielplatz wird mit Bauzaun oder ähnlichem gesichert
 - Handlungsbedarf Nahwärme (Stadtwerke Nürtingen)
- Gefährdet den Weg zu Kindergarten, Schulen und Ladenzentrum
 - Herstellung einen provisorischen Fußweges

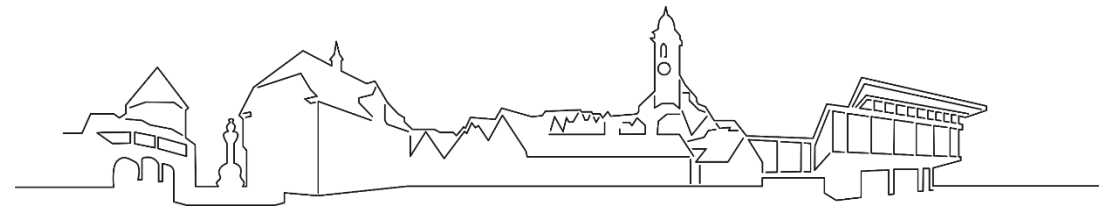


FRAGEN



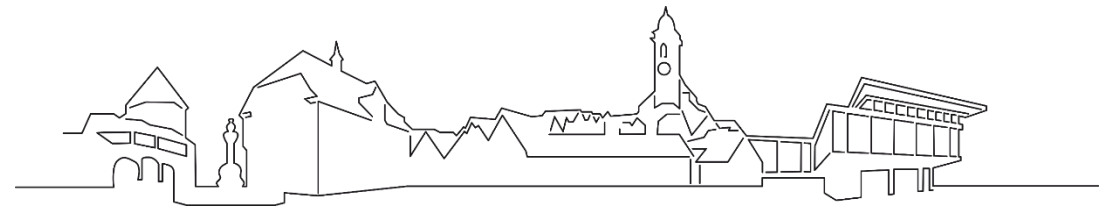
- Lieferverkehr (Post, Handwerker, etc.) und Lade- und Endladeverkehr der Bewohner betroffen
 - Anlieferungen Geb. 6 und 8 über Rubensweg möglich
 - Anlieferungen Geb. 7, 13 und 17 über Rembrandtstraße möglich
- Umleitungsstrecke nur 4,00m breite hat 4 Kurven, zwei mit 90°
 - Umleitungsstrecke ausgelegt auf Linienbus L=15,00m (Fahrkurve)
 - Abgestimmt mit Ordnungsamt, Feuerwehr
 - Befahrung Umleitungsstrecke mit Ampel – Einspurig
 - Kurven Aufweitungen - Radien angepasst, kein Grunderwerb notwendig

FRAGEN



- Bauabschnitt 3 in halbseitiger Sperrung durchführen
 - Es muss eine Restfahrbahnbreite von min 3,50m vorhanden sein (Gelenkbusse, Rettungs- und Müllfahrzeugen).
 - halbseitigen Sperrung ohne Ampelregelung nur auf einer Länge von max. 50 m zulässig, dies jedoch nur bei Übersicht der gesamten Engstelle in beiden Fahrtrichtungen, in der Berliner Straße jedoch nicht einmal auf einer Länge von ca. 20 m gegeben.
 - Eine Regelung mittels Lichtsignalanlage ist auf 100m max. begrenzt (Räum- und Wartezeiten) → Räumzeit müsste auf den Radfahrer ausgelegt werden – Lange Wartezeiten!
 - Bauzeitverlängerung/ Kostensteigerung

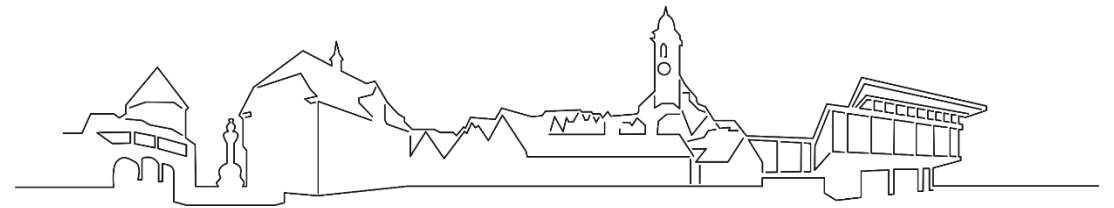
FRAGEN (HOMEPAGE)



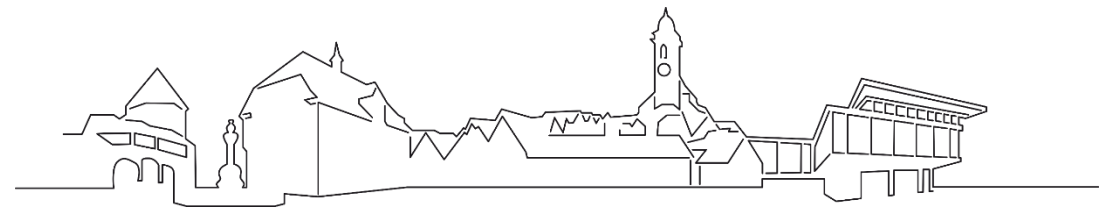
Vertreter der Eigentümerinnen und Eigentümer der Gebäude Rubensweg 6, 8 und Rembrandtstr. 7, 13, 17

- 1.) Welchen Zeitraum in den Jahren 2025 und 2026 werden der Bau der Umleitungsstrecke (ausschließlich der Arbeiten der Stadtwerke), die Umleitungszeit und die Zeit für den vollständigen Rückbau jeweils maximal beanspruchen?
 - Bauzeit Nahwärme Mai – August/ September 2025
 - Umleitungsverkehr 2026 (Baumaßnahme BA 3A – BA 4)
 - Kein Rückbau – Umleitungsstrecke wird wieder als Geh- und Radweg betrieben
 - Aktivierung der Umleitungsstrecke jederzeit wieder möglich – Havariefall in Berliner Straße

FRAGEN (HOMEPAGE)



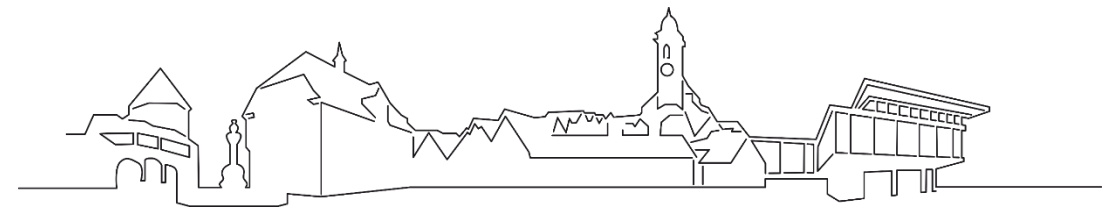
- 2.) Der Umleitungsbereich ist ein gewohnter Spiel- und Freizeitbereich. Wie werden insbesondere Kinder (Spielplätze, z. T nur in 4 m Abstand), Ältere und Gebrechliche geschützt? Sind Fußgängerschutzstreifen geplant? Ist eine Geschwindigkeitsbeschränkung über die bereits bestehende Zone 30 vorgesehen? Ist eine Trennung (z. B. Geländer) zwischen Umleitung und Spiel- und Freizeitbereich (Wiesen, Spielplätze etc.) geplant? Welche ungefährdeten Routen sind zu Kindergarten, Schule und Einkaufszentrum vorgesehen?
- Umleitungsfahrspur wird mit Absperrelementen abgesperrt
 - Spielplatz wird mit Bauzaun oder ähnlichem gesichert
 - Provisorischer Fußweg über die Wiese errichtet. Die andere Wegführung erfolgt über die Rembrandtstraße – Tatzelwurm – Grünewaldstraße. Diese Verbindung besteht als Gehweg/Fußweg bereits. Absicherung des Spielplatzes (Privatgelände) besteht teilweise



FRAGEN (HOMEPAGE)

- 3.) Welcher Bereich ist für den Fahrradverkehr vorgesehen, besonders im Kurven- und Steigungsbereich der Umleitung?
- Keine Befahrung der Umleitungsstrecke
 - Zufahrt für Fahrradfahrer über fertiggestellter Bauabschnitt 1 und Rembrandtstraße

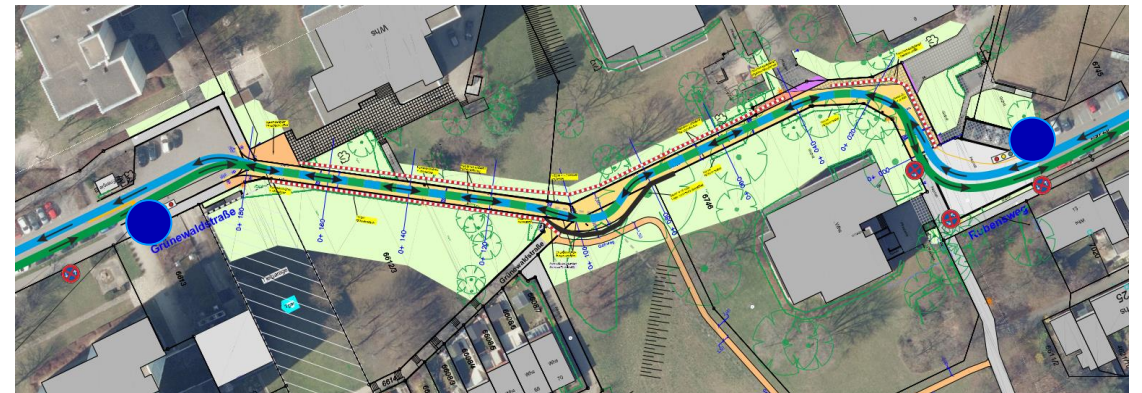
FRAGEN (HOMEPAGE)



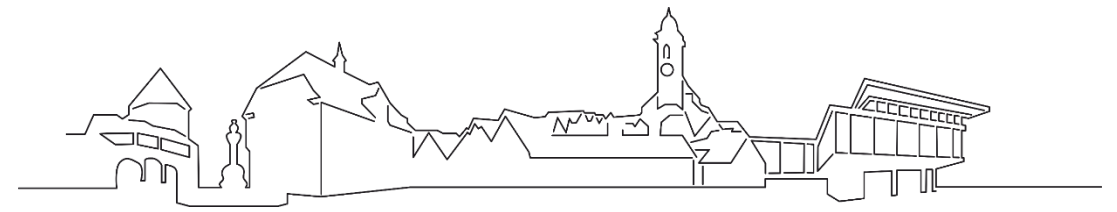
- 4.) Wo sollen die beiden Ampelanlagen genau stehen? Mit wie langen Ampelschlangen ist in den Spitzenzeiten zu rechnen? Liegen hierfür Modellrechnungen oder zumindest einigermaßen zuverlässige Schätzungen vor?

Zusatz: Stichproben ergaben in Spitzenzeiten bis zu 10 Fahrzeuge pro Minute; das wäre eine etwa 120 m lange Schlange in 2 Minuten. Das entspricht der Entfernung vom Beginn der Umleitung bis vorn zur Kreuzung Rembrandtstraße/Rubensweg.

- Länge signalisierte Strecke: 250 m
- Geschwindigkeit max. : 18 km/h
- Räumzeit je Richtung: 50 s

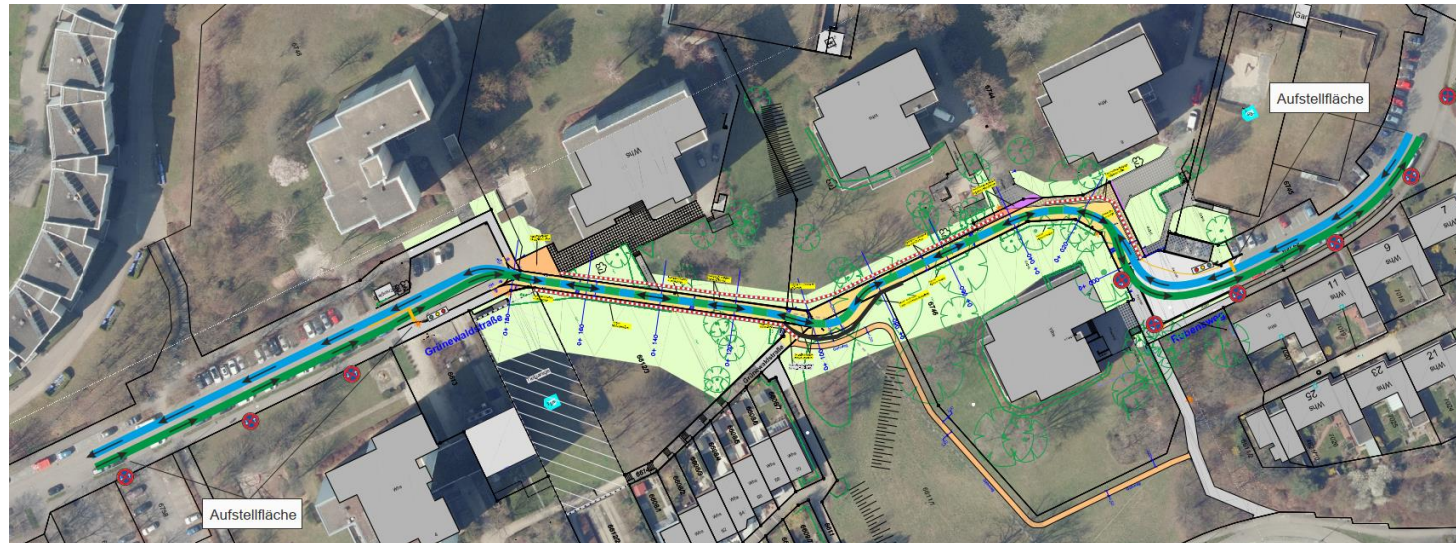


FRAGEN (HOMEPAGE)

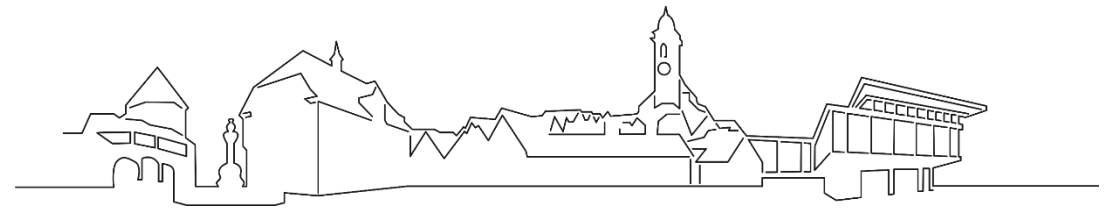


5.) Wie soll im Bereich der Ampelschlangen das beidseitige auch rechtwinklig zur Verkehrsrichtung notwendige Ein- und Ausparken möglich sein? Sind etwa vorübergehende Sperrungen von unserer Meinung nach unverzichtbaren Parkplätzen geplant?

- Siehe Plan Fa. Kurz (Aufstellflächen)
- Parkverbot Längsparker, senkrecht Parkplätze befahrbar



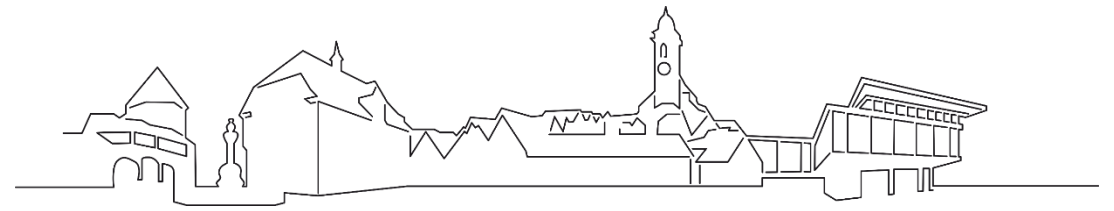
FRAGEN (HOMEPAGE)



- 6.) Sind wegen der zu erwartenden deutlich höheren Schadstoff-Emissionen (Feinstaub, Sickoxide etc.) infolge der Ampelschlangen und der vermehrten Beschleunigungs- und Bremsvorgänge im Umleitungsbereich Schadstoffmessungen vorgesehen?

→ nein

FRAGEN (HOMEPAGE)



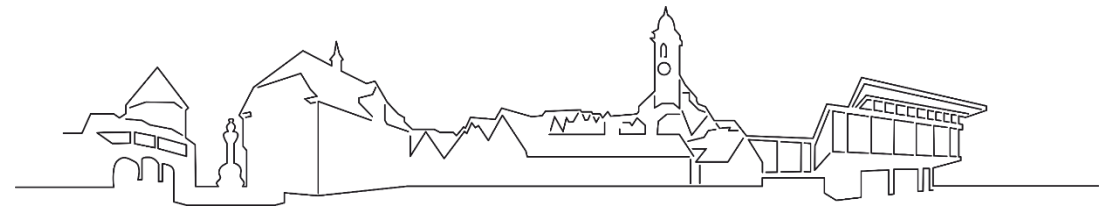
„Anonym“ (Vorschläge zur Sperrung Berliner Straße)

- Variante 2 : Umleitung im Ampelverkehr zwischen Grünewaldstr. Nr. 45 und dem schon vorhandenem Weg hinter dem Tatzelwurm-Gebäude und weiter über die Rembrandtstr. . Mit Klein-LKW möglich. Busse hätten Endstation an den beiden unbenutzten Busbuchten der Berliner Str.

→ Es handelt sich weitestgehend um Privatgelände – nicht möglich

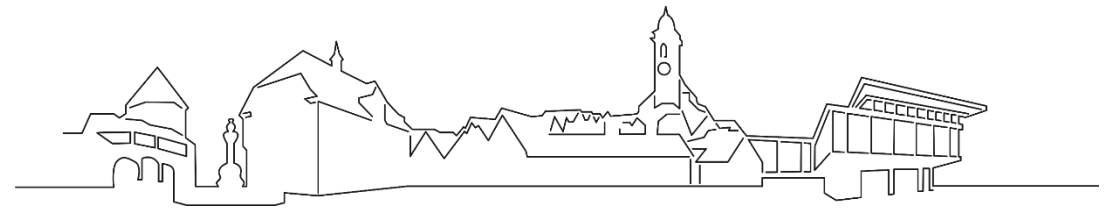
→ Best. Weg nicht auf die Verkehrslast ausgelegt

FRAGEN (HOMEPAGE)



- „Anonym“ (Vorschläge zur Sperrung Berliner Straße)
 - Variante 3 : Umleitung im Ampelverkehr über die Grünewaldstr. Bis Hausnummer 45 und weiter über eine zu bauende Rampe quer zum unteren großen Parkplatz des Tatzelwurms und weiter über Rembrandtstraße. Mit Klein-LKWs möglich, für Busse Endstation an den beiden Busbuchten. Die Autos müssten auf den Parkplatz am Waldheim und städtischen Wiese oberhalb des Schützenverein verlegt werden.
 - Umleitung über Tatzelwurm wurde geprüft – nicht möglich Privatfläche
 - Mögliche Rampe zu steil (Befahrung Müllfahrzeug)

FRAGEN (HOMEPAGE)



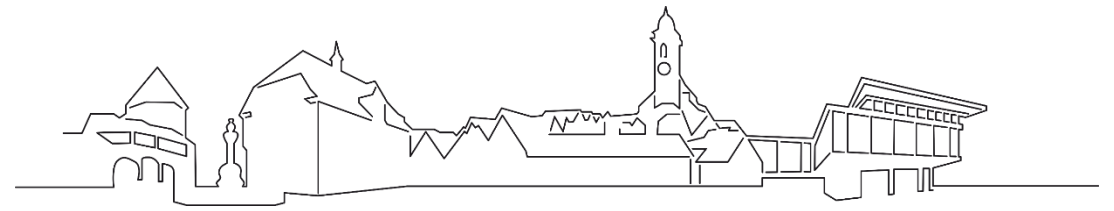
„Anonym“ (Vorschläge zur Sperrung Berliner Straße)

- Variante 4 : Die von der Stadt angestrebt wird, müssten viele große und kleine Bäume und Sträucher beseitigt werden, das Gefälle ist viel zu stark und ein Spielplatz würde wegfallen, die parkenden Autos müssten verlegt werden, die Praxis Valsamas hätte Park- und Zufahrtsprobleme. Umweltverschmutzung durch wartende Autos.

- Umleitungsfahrspur wird mit Absperrelementen abgesperrt
- Spielplatz wird mit Bauzaun oder ähnlichem gesichert
- Es werden keine Bäume gerodet, allenfalls Astrückschnitt/ Gebüsch



FRAGEN (HOMEPAGE)



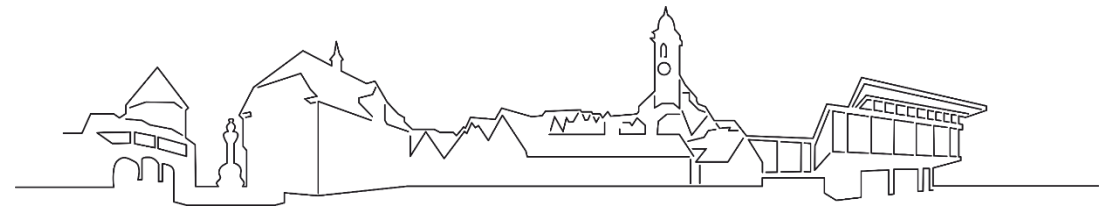
„Anonym“ (Ausbau Umleitungsstrecke)

- Will man das sinnvoll gestalten muss der schmale Weg zwischen Rubensweg und Grünewaldstraße zweispurig ausgebaut werden
 - Grunderwerb notwendig

„Anonym“ (Stellplätze)

- Auch sollte man überlegen, wo die Anwohner ihre Autos abstellen. Im Rubensweg fallen mindestens 40 Stellplätze weg. In der Grünewaldstraße vermutlich einige mehr. Sollen die in der Zeit in der Braike parken?
 - Es werden sicher weitere Wege zum Abstellort eines Fahrzeugs erforderlich wenn kein eigener Stellplatz vorhanden ist. Es gibt jedoch keinen Anspruch auf einen Stellplatz

FRAGEN (HOMEPAGE)

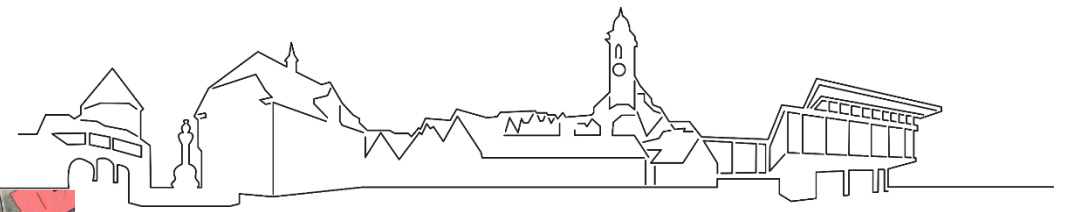


„Anonym“ (Umleitung Tatzelwurm/ Schrebergärten)

- Warum kann es keine Umleitung über den Tatzelwurm oder die Schrebergärten geben?
 - Umleitung über Tatzelwurm wurde geprüft – nicht möglich Privatfläche
 - Mögliche Rampe zu steil (Befahrung Müllfahrzeug)

„Anonym“ (Zuwegung)

- Wo wird es Fußgängerüberwege geben? Wie kann ich von der Rembrandttrasse oder dem Rubensweg zum Ladenzentrum oder Kindergarten kommen?
 - Über den herzustellenden Fußweg unterhalb der „Ersatzstraße“
 - Über die Rembrandtstraße – Tatzelwurm – Grünwaldstraße – wie bisher auch möglich



Vielen Dank für Ihre Aufmerksamkeit